

Gemeinsames Mahngericht der Länder Sachsen-Anhalt, Sachsen und Thüringen zum 01.05.2007 beim Amtsgericht Aschersleben - Zentrales Mahngericht - mit dem Dienstsitz in Staßfurt

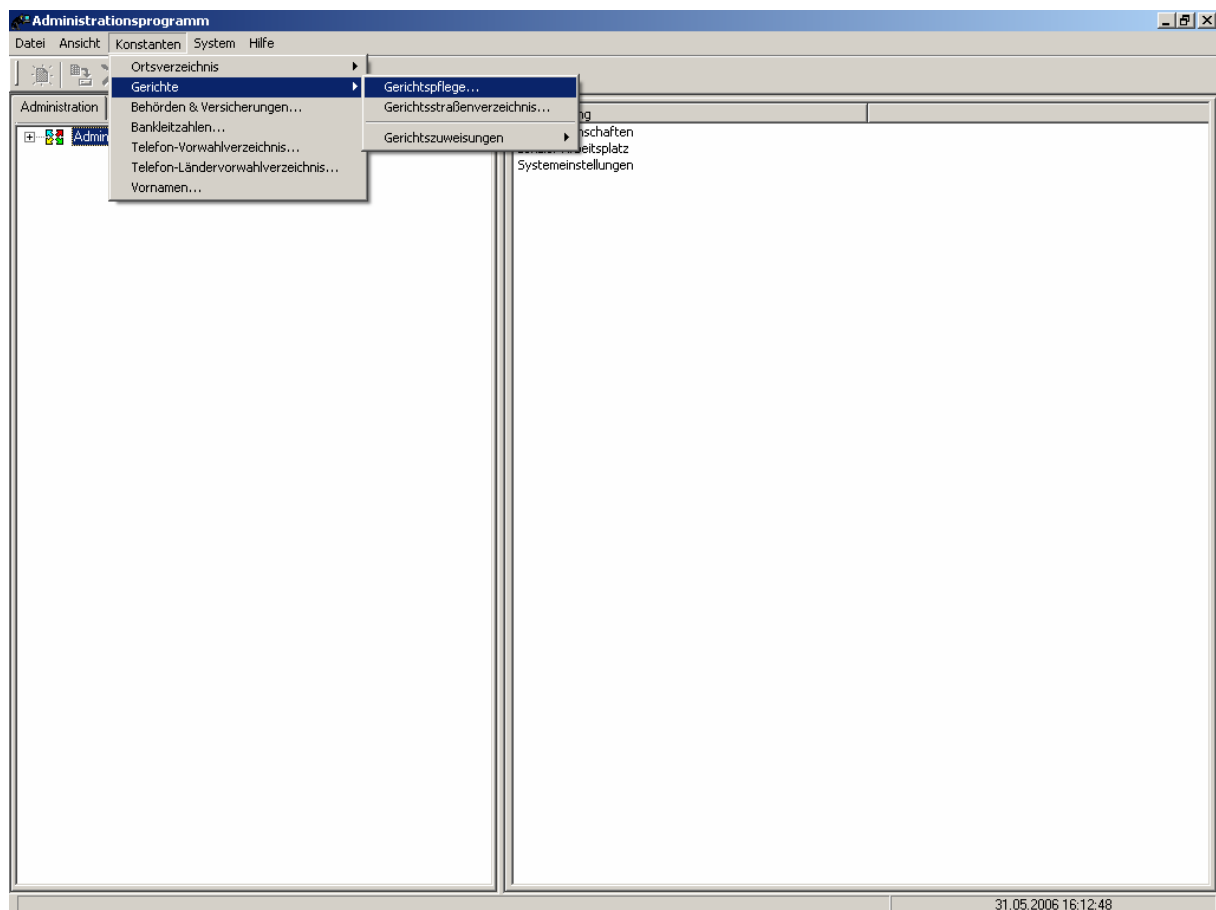
Zunächst muss geprüft werden, ob das zentrale Mahngericht Aschersleben bereits angelegt ist.

Hierzu öffnen Sie das **Administrationsprogramm**.

Unter der Überschrift „**Konstanten**“ rufen Sie den Bereich

- Gerichte
- Gerichtspflege

auf.



Als Gerichtstyp wählen Sie „**Mahngerichte**“ aus. Hier erhalten Sie eine Übersicht der bereits geführten Mahngerichte.

Gerichtspflege

Listoptionen

Gerichtstyp: Ort:

Gericht	Ort	Postleitz.
Amtsgericht Bremen (Zentrales Mahngericht)	Bremen	28195
Amtsgericht Coburg (Zentrales Mahngericht)	Coburg	96450
Amtsgericht Euskirchen (Zentrale Mahnabteilung - ZEMA II)	Euskirchen	53879
Amtsgericht Hagen (Zentrale Mahnabteilung)	Hagen	58099
Amtsgericht Hamburg (Zentrale Mahnabteilung)	Hamburg	22765
Amtsgericht Hünfeld (Mahnabteilung)	Hünfeld	36088
Amtsgericht Mayen (Mahnabteilung)	Mayen	56727
Amtsgericht Schleswig (Mahnabteilung)	Schleswig	24837
Amtsgericht Aschersleben -Zentrales Mahngericht Sac...	Staßfurt	39418
Amtsgericht Stuttgart (Mahnabteilung)	Stuttgart	70154
Amtsgericht Uelzen (Zentrales Mahngericht)	Uelzen	29525

Sollte das **Amtsgericht Aschersleben** bereits in der Liste aufgeführt sein, ist eine Neuanlage nicht erforderlich. Überprüfen Sie bitte in diesem Fall, über die Funktion „Ändern“, ob die Daten wie nachfolgend dargestellt korrekt hinterlegt sind.

Pflege der Gerichte

Allgemeine Angaben zum Gericht

Name:

Zweigstelle:

Straße:

PLZ / Ort:

Tel.:

Fax:

Bundesland:

Angaben zum Postfach

PLZ / Postfach:

Ort:

Angaben zum Mahnverfahren

Datenträger DFÜ Papier(Stuttgarter) Internet

Angaben zur Bankverbindung und interne Einstellungen

Sollte das Gericht nicht aufgeführt sein, kann über die Funktion „**Neu**“ das **Amtsgericht Aschersleben** erfasst werden

Bei den Angaben zum Mahnverfahren sind vorzubelegen „**Datenträger**“, „**Papier (Stuttgarter)**“ und „**Internet**“.

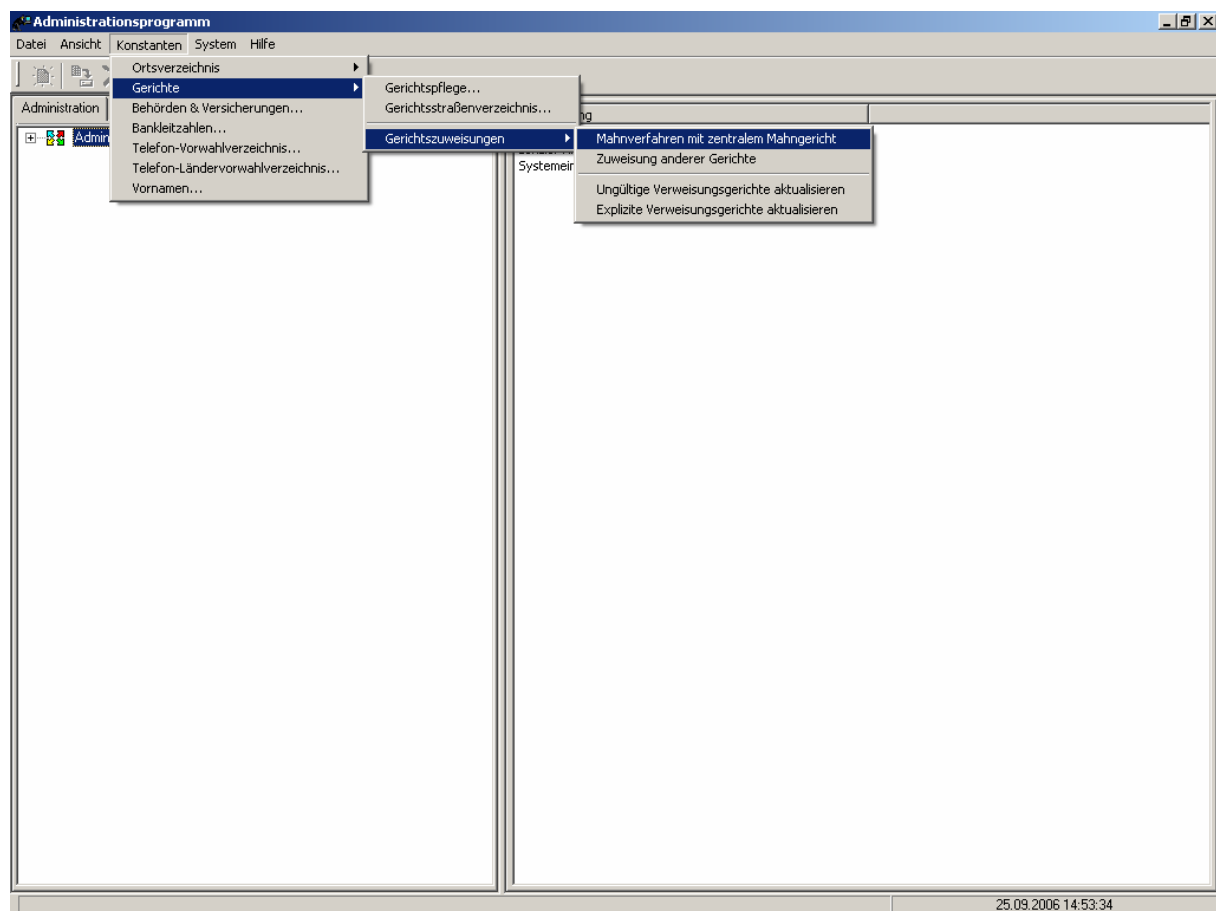
Die Eingabemaske beenden Sie mit **OK** und die vorherige Eingabemaske mit „**Schließen**“. Damit ist das zentrale Mahngericht in Aschersleben erfasst, bzw. die Angaben sind überprüft.

Konvertierungsroutine AnNoText EuroStar Edition I

Anschließend rufen Sie erneut im Administrationsprogramm unter der Überschrift „**Konstanten**“ die Bereiche

- Gerichte
- Gerichtszuweisungen
- Mahnverfahren mit zentralem Mahngericht

auf.



Es erscheint die Eingabemaske „**Amtsgerichten ein zentrales Mahngericht zuweisen**“.

The dialog box 'Amtsgerichten ein zentrales Mahngericht zuweisen' contains the following elements:

- Modus:** Radio buttons for 'Bestehende Mahnverfahren löschen' and 'Bestehende löschen und neue anlegen' (selected).
- Gebietsauswahl:** Radio buttons for 'Bundesland' (selected), 'LG-Bereich', and 'OLG-Bereich'. A list of German states is shown below, with 'Sachsen' selected.
- Mahngericht und unterstützte Mahnverfahren:** A table with columns: Gericht, Plz, Ort, and Lanc. The first row is selected.
- Checkboxes:** 'Stuttgarter MB' (checked), 'DFÜ' (unchecked), 'DTA' (checked), 'Internet' (checked). A 'Mit Protokoll' checkbox is also present.
- Buttons:** 'Aktualisieren', 'Ok', and 'Abbrechen'.

Gericht	Plz	Ort	Lanc
Amtsgericht Aschersleben -Zent...	39418	Staßfurt	Sach
Amtsgericht Berlin-Wedding (Ze...	13357	Berlin	Berli
Amtsgericht Bremen (Zentrales ...	28195	Bremen	Bren
Amtsgericht Coburg (Zentrales ...	96450	Coburg	Baye
Amtsgericht Euskirchen (Zentral...	53879	Euskirchen	Norc
Amtsgericht Hagen (Zentrale M...	58099	Hagen	Norc
Amtsgericht Hamburg (Zentrale	22765	Hamburg	Hamb

Die Eingabemaske ist im Modus vorbelegt mit dem Eintrag „**Bestehende löschen und neue anlegen**“. Diese Vorbelegung bitte nicht ändern.

Bei der Abfrage „**Gebietsauswahl**“ wählen Sie bitte aus „**Bundesland**“ und nachfolgend „**Sachsen**“.

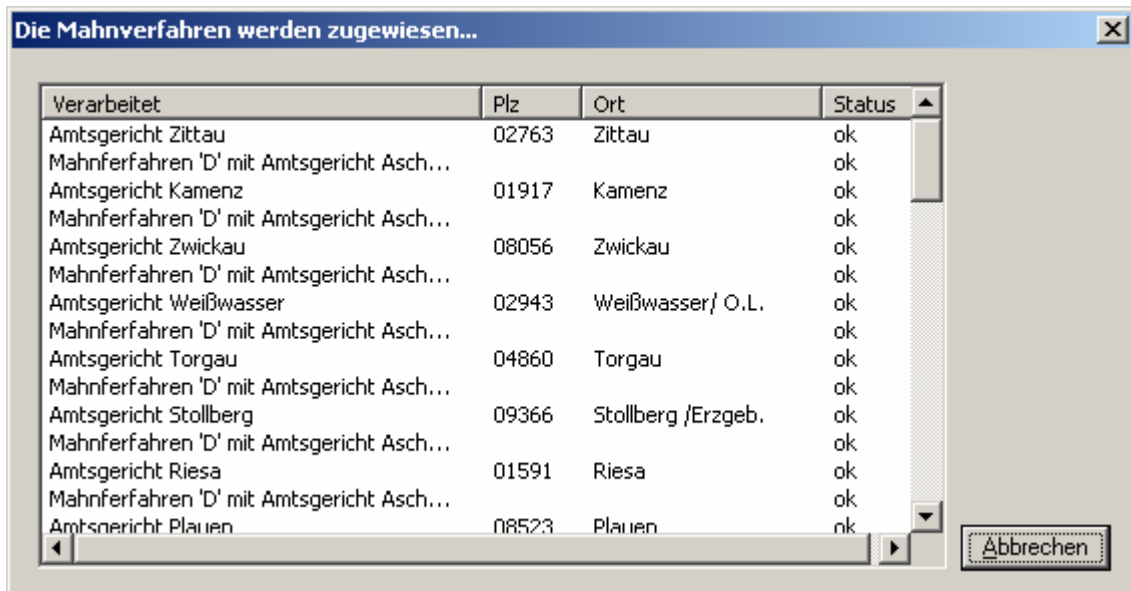
Bei der Abfrage „**Mahngericht und unterstützte Mahnverfahren**“ wählen Sie bitte das „**Amtsgericht Aschersleben**“ aus.

Die unterstützten Verfahrensweisen „**Stuttgarter MB**“, „**DTA**“, und „**Internet**“ müssen vorbelegt, bzw. angekreuzt werden.

Bei Bedarf kann zu diesem Vorgang auch noch eine Protokoll-Datei angelegt werden. Hierzu muß die Abfrage „**mit Protokoll**“ entsprechend angekreuzt werden.

Nachdem Sie die Einstellungen entsprechend durchgeführt haben, kann die Eingabemaske mit „OK“ bestätigt werden. In sehr kurzer Zeit werden dann die entsprechenden Zuweisungen durchgeführt.

Anschließend öffnet sich die nachfolgende Maske:



Verarbeitet	Plz	Ort	Status
Amtsgericht Zittau	02763	Zittau	ok
Mahnverfahren 'D' mit Amtsgericht Asch...			ok
Amtsgericht Kamenz	01917	Kamenz	ok
Mahnverfahren 'D' mit Amtsgericht Asch...			ok
Amtsgericht Zwickau	08056	Zwickau	ok
Mahnverfahren 'D' mit Amtsgericht Asch...			ok
Amtsgericht Weißwasser	02943	Weißwasser/ O.L.	ok
Mahnverfahren 'D' mit Amtsgericht Asch...			ok
Amtsgericht Torgau	04860	Torgau	ok
Mahnverfahren 'D' mit Amtsgericht Asch...			ok
Amtsgericht Stollberg	09366	Stollberg /Erzgeb.	ok
Mahnverfahren 'D' mit Amtsgericht Asch...			ok
Amtsgericht Riesa	01591	Riesa	ok
Mahnverfahren 'D' mit Amtsgericht Asch...			ok
Amtsgericht Plauen	08523	Plauen	ok

Hier wird dokumentiert welche Amtsgerichte dem zentralen Mahngericht in **Aschersleben** zugewiesen worden sind. Diese Maske verlassen Sie mit „**Abbrechen**“.

Als nächstes wechseln Sie im **Administrationsprogramm** zur entsprechenden Bürogemeinschaft in die

- Programmeinstellungen
- Zwangsvollstreckung

Bearbeiten Sie bitte die Karteikarte „**Gerichtspflege neuer MB**“. Mit der Funktion „**NEU**“ übernehmen Sie aus der vorgeschlagenen Übersicht (Liste) der derzeitigen zentralen Mahngerichte den Eintrag „**Amtsgericht Aschersleben - Zentrales Mahngericht** -“.

Entscheiden Sie bitte, welcher „**Zustellungsweg**“ von Ihrer Kanzlei bevorzugt werden soll, „**Papier**“, **DTA Diskette**, oder „**DTA Internet**“. Ggf. sollen auch beide Wege genutzt werden.

Zu der Überschrift „**Weitere Angaben**“ müssen dann jeweils zum Papierverfahren oder zu DTA, Internet die entsprechenden ergänzenden Angaben eingetragen werden.

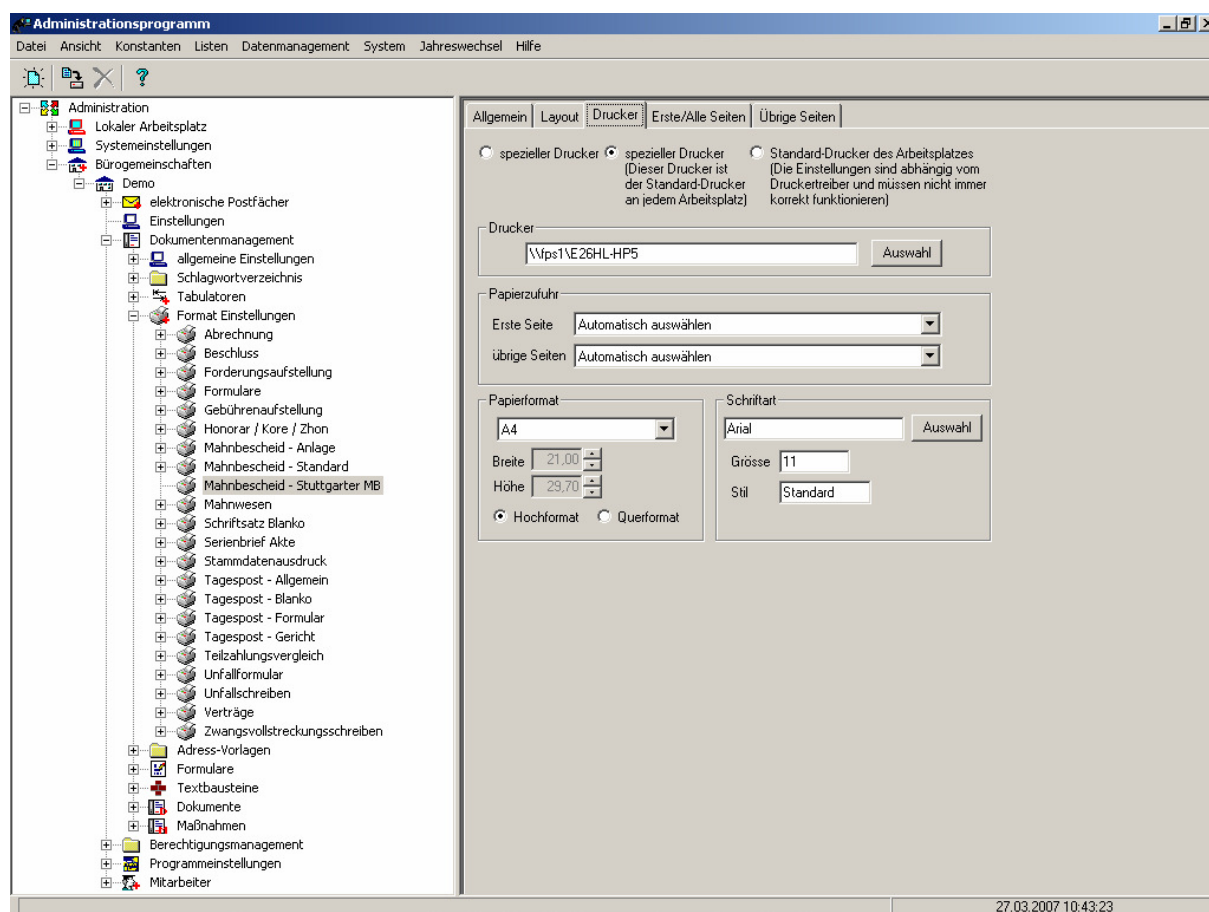
Wir verweisen hier insoweit auf unser Handbuch „**Administration**“ **Seiten 280 - 285**

Umstellung des bislang genutzten Formular Vordrucks des Standard-Mahnbescheides auf den Vordruck zur Bearbeitung des automatisierten Mahnbescheides

Im **Administrationsprogramm** wählen Sie zu der entsprechenden Bürogemeinschaft den Bereich

- Dokumentenmanagement
- Format-Einstellungen
- Mahnbescheid – Stuttgarter MB

und hier die Kartei-Karte „**Drucker**“



Wählen Sie über „**Auswahl**“ den entsprechenden Drucker aus, bestimmen die Papierzufuhr, kontrollieren das Papierformat (A4), die Schriftart (ARIAL 11) und die Einstellung „Hochformat“.

Die Angaben zu den Bereichen Papierformat, Schriftart und Hochformat dürfen **nicht** geändert werden.

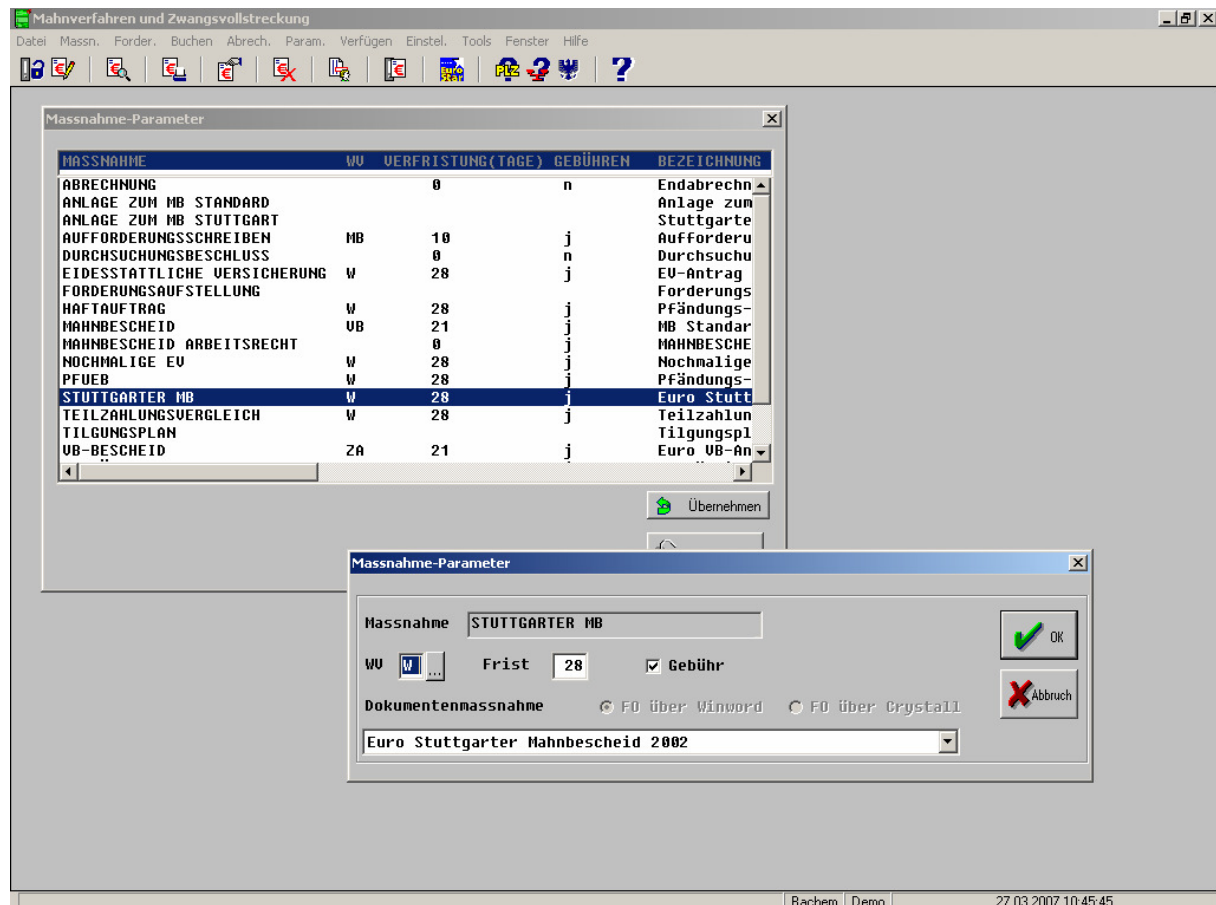
Anschließend speichern Sie die geänderten Daten ab und verlassen das Administrationsprogramm.

Im Programm „**Mahnverfahren und Zwangsvollstreckung**“ öffnen Sie die Option

- Einstel.
- Fristen/Druckparameter

Markieren Sie die Maßnahme „**Stuttgarter MB**“ und stellen durch Ausführen der Schaltfläche „**Übernehmen**“ fest, ob zu dieser Maßnahme die Dokumentenmaßnahme „**Euro Stuttgarter Mahnbescheid 2002**“ eingetragen ist.

Ist dies nicht der Fall, ändern Sie bitte die vorgeschlagene Einstellung entsprechend ab.



Die Eingabemasken können über den „**OK-Button**“ bzw. über „**Schließen**“ entsprechend verlassen werden.